

Bienvenue à



Support et renseignements:
archivision@bluewin.ch

ArchiVISION[®] est la réponse à l'utilisation croissante d'images numériques (caméras, scanners) dans la construction.

ArchiVISION[®] permet l'archivage rapide et efficace d'images. Plus de pertes de temps pour le choix, la copie et la dénomination des fichiers images. Avec ArchiVISION[®] les fichiers sont directement répartis dans les différentes étapes (CPC) et documentés de commentaires et descriptions. La documentation ainsi obtenue peut être consultée et recherchée par étape, étage et par mot.

ArchiVISION[®] se compose de trois modules:

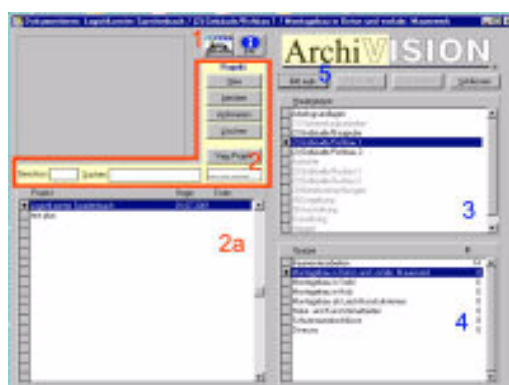
→ **Archi-V**: pour la saisie et la mise en forme (architecte, chef de chantier, contre-maître, ingénieur...)

→ **Vision-a**: La visionneuse destinée à la distribution et aux archives sur CD-ROM (archives personnelle, maître d'œuvre...), ne nécessite aucune installation.

→ **ArchiPUB**: ce module permet la publication d'un projet complet au format html, par ordre chronologique. Il permet de présenter une visionneuse indépendante de Windows en démarrant par « default.htm » et de publier le projet sur Internet

Archi-V:

Mode d'emploi



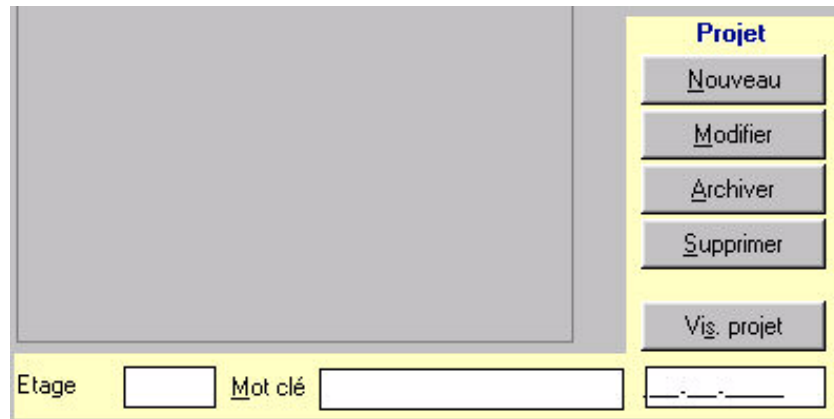
1. Ch. Images Recherche d'images dans un répertoire (carte Smartmedia, CD-ROM, disque...)

Remarque: choisir „**Effacer images**“ – Les images déjà traitées n'apparaissent plus dans la liste du choix d'images.

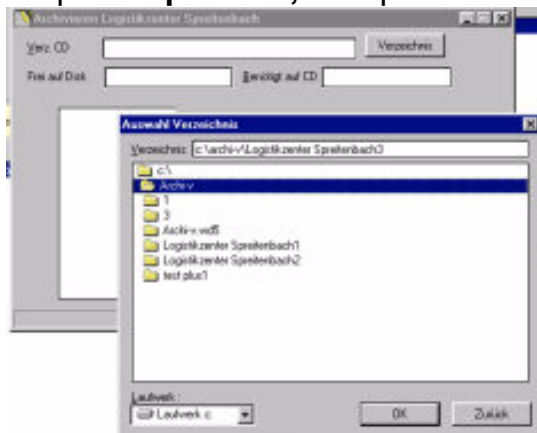
Remarque: Obtenir les image par source TWAIN (scanner, caméra par port COM, USB...) – voir sous „**Le champ image**“

2. Créer un projet ou choix (2a)

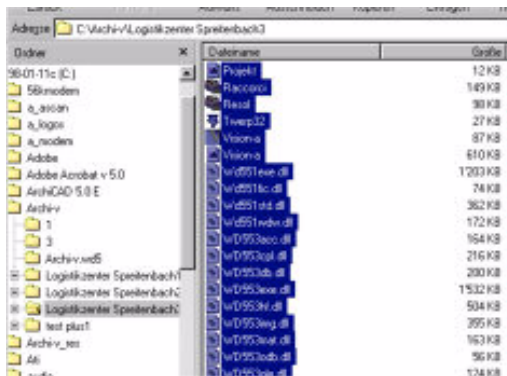
Champ projet



- Nouveau Ouvrir un nouveau projet en indiquant l'architecte, la réalisation, le maître d'œuvre le début (et la fin) du projet.
- Modifier modifier les données
- Archiver Archiver le documentation du projet pour la visionneuse. Cliquer **Répertoire**, accepter ou choisir le répertoire de destination



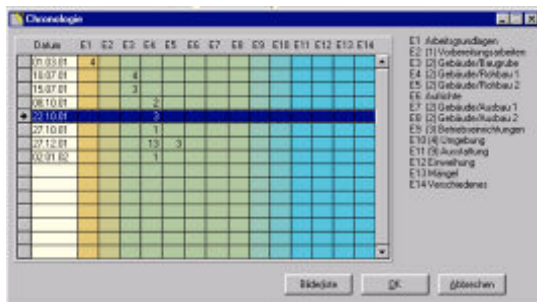
Tous les fichiers seront copiés dans ce répertoire. Après avoir exécuté **Test**, graver tout le contenu du répertoire (y compris le sous-répertoire) sur CD-ROM.



Le CD-ROM ainsi réalisé peut être consulté sur tout PC à partir de Windows 95 ou NT. Il est doté d'un autorun et démarre automatiquement si la configuration de Windows le permet. Sinon exécuter vision-a.exe.

Le fichier „Default.htm“ peut être ouvert par tous les navigateurs (indépendamment du système d’exploitation) et permet de consulter la documentation à partir de vues miniatures rangées dans l’ordre chronologique.

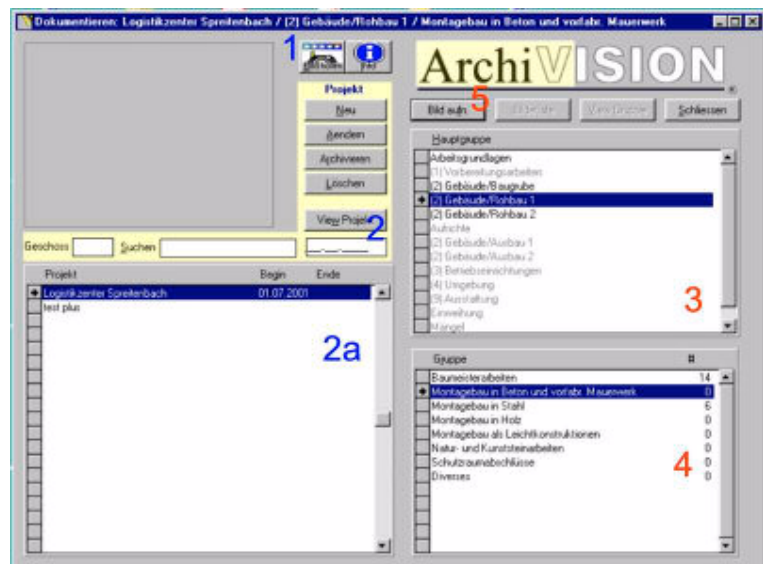
- Supprimer Supprimer toute la documentation d’un projet, par exemple après l’archivage et la copie sur CD.
- Vis projet visualisation de la documentation du projet par étapes et dates. Si « ArchiPUB » a été exécuté pour ce projet, il est possible de cliquer le sélecteur « HTML » pour le visionner sous le browser habituel.
- Etage Introduire l’étage –X....0 (Rez)....X und Vis. Projet: visualisation de la documentation par étage et étapes
- Mot clé introduire un mot ou une expression et Vis. projet l’expression est cherchée dans les commentaires
- ---,---,----- Recherche des images par ordre chronologique.



- Choisir la date dans la fenêtre „Chronologie“, presser OK.
La date apparaît dans le champ, presser **Vis. Projet**.

- Choisir la date dans la fenêtre „Chronologie“, presser **Liste images**.

3. Choix des étapes



4. Choix des sous-étapes

5. Saisir l'image

Le champ image

- Source Test ou choix de la source TWAIN (en anglais)

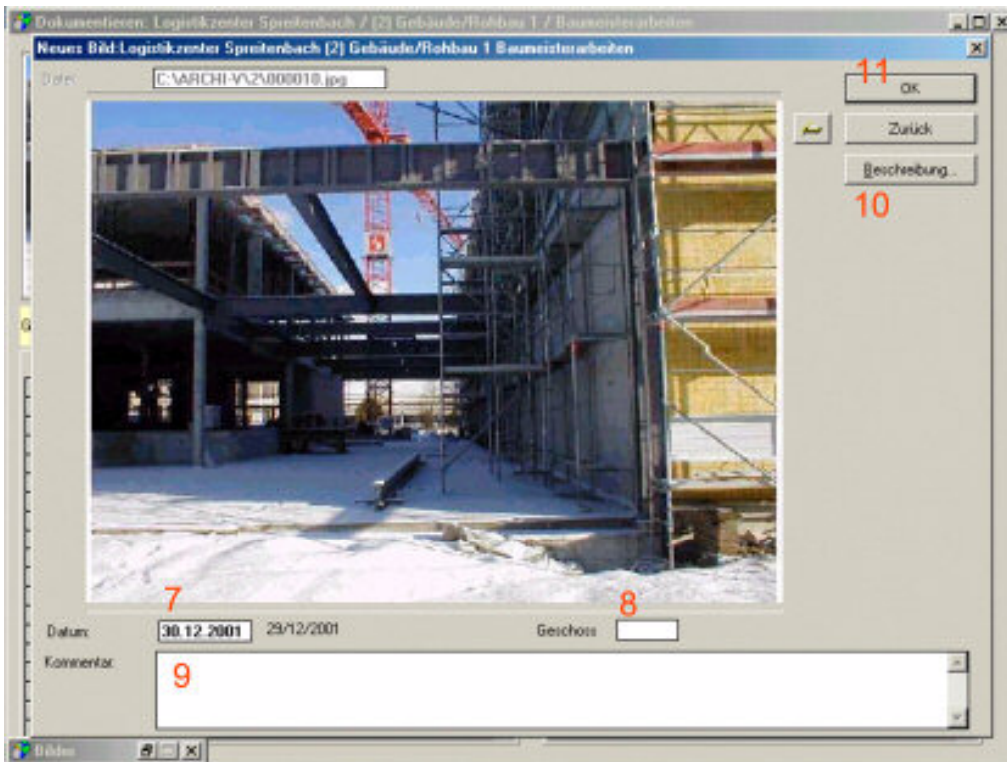
Au cas où l'image n'est pas la bonne

- Effacer efface l'image
- Acquisition (scanner) pour scanner une autre image, ou
- Acquisition (disquette) pour sélectionner un fichier
- Modifier pour manipuler l'image (tourner etc).
Lors de la première utilisation, il sera demandé quel programme on désire utiliser à cet effet. Choisir un programme d'édition des BMP (par exemple PAINT livré avec Windows)
Note : au cas où le programme se placerait sous la fenêtre Archivision, la rappeler en pressant « Alt Tab ».



- 6. Enregistrer enregistrer l'image. Observer la qualité de la compression. Au cas où elle n'est pas satisfaisante augmenter le facteur de compression en répondant « non » à la question. La modification peut aussi se faire manuellement sous le champ « Quitter ».

Fenêtre Nouvelle image: „Projet“ „Etape“/“Sous-étape“



- 7. Date introduire la date de l'image.
Remarque: A côté de la date du jour, la date du fichier apparaît. Elle peut être reprise par simple clic.

8. Etage introduire l'étage -X....0 (=Rez)....X
exemple. -3 = 3. SS, 2=2. Et...etc

9. Commentaire

Commentaire libre de l'image

Attention les étapes et sous étapes sont automatiquement affichées lors de la consultation. Il n'est donc pas nécessaire de les reprendre dans le commentaire

Remarque : La recherche des mots et expressions se fait dans ce commentaire.

10. Description

Des descriptions peuvent être introduites à l'aide d'ellipses numérotées automatiquement.

Les descriptions seront affichées dans le commentaire sur la visionneuse.

11. OK

Terminer la saisie.



12. Liste Images

Liste de toutes les images d'une sous-étape (image, date, étage, commentaire, description) peuvent être **modifiés** ou **supprimés**.

L'ensemble images, commentaire etc peut être mutée dans un autre projet ou une autre étape par **Changer Projet/Etape**.

Aperçu: génère une planche de miniatures des images de la sous-étape choisie au format HTML visible et imprimable à partir de tout navigateur.

Logistikcenter Spreitenbach (2) Gebäude/Rohbau 1 Baumeisterarbeiten



Datum	G.	Kommentar	Datei
08/10/2001	EG	Schalung Treppenhaus EG	C:\Archi-v\1\000008.jpg
08/10/2001	EG	Brandmauer Lagerhalle - LKW-Durchfahrt	C:\Archi-v\1\000009.jpg
27/12/2001	EG	Ansicht Umschlagstrasse / Zügelshoe / Packraum EG	C:\Archi-v\1\000016.inz

13. Vis Etape

Toutes les image de la sous-étape peuvent être visionnée dans une surface comparable à la visionneuse (vision-a) avec les fonctions **zoom**, **imprimer** et **commentaires**.

Vision - A:

La visionneuse permet de consulter l'entièreté d'un projet avec les fonctions **imprimer, zoom et commentaires (4)**

Mode d'emploi

1. Etage introduire l'étage –X....0 (Rez)....X et presser ↵:
pour consulter la documentation par étage et étapes

2. Mot. Introduire un mot ou une expression.
Le mot ou l'expression sera recherchée dans les commentaires et les images correspondantes seront affichées.

3. Etape Affichage de la documentaion par Etape et date.

